

КОМИТЕТ ПО ФИЗИЧЕСКОЙ КУЛЬТУРЕ И СПОРТУ
ПРИ СОВЕТЕ МИНИСТРОВ УССР

РЕСПУБЛИКАНСКИЙ НАУЧНО-МЕТОДИЧЕСКИЙ КАБИНЕТ

**МЕТОДИЧЕСКИЕ РЕКОМЕНДАЦИИ
ПО ПРИМЕНЕНИЮ
СПЕЦИАЛИЗИРОВАННОЙ МЕТОДИКИ
ДИАГНОСТИКИ ОПЕРАТИВНОЙ ПАМЯТИ
ШАХМАТИСТОВ-СПОРТСМЕНОВ**

КОМИТЕТ ПО ФИЗИЧЕСКОЙ КУЛЬТУРЕ И СПОРТУ ПРИ СОВЕТЕ МИНИСТРОВ УССР
РЕСПУБЛИКАНСКИЙ НАУЧНО-МЕТОДИЧЕСКИЙ КАБИНЕТ

МЕТОДИЧЕСКИЕ РЕКОМЕНДАЦИИ ПО ПРИМЕНЕНИЮ
СПЕЦИАЛИЗИРОВАННОЙ МЕТОДИКИ ДИАГНОСТИКИ
ОПЕРАТИВНОЙ ПАМЯТИ ШАХМАТИСТОВ-СПОРТСМЕНОВ

Рекомендовано к изданию отделом спортивных игр
Спорткомитета УССР.

Методические рекомендации составлены преподавателями Львовского института физической культуры А.А.Барташниковым и В.Д.Сухановым

Описан тест "ОПВ", с помощью которого измеряется оперативная память шахматиста в процессе расчета вариантов, а также методика диагностики оперативной памяти шахматистов.

Методические рекомендации предназначены для тренеров ДЮСШ и специалистов, работающих с шахматистами.

Редактор О.П.Моргушенко.

Отзывы и пожелания направлять по адресу: 252023, Киев - 23,
ул.Куйбышева, 42. Республиканский научно-методический кабинет по
физической культуре и спорту при Спорткомитете УССР.

ПОЯСНЕНИЕ К ТЕСТУ "ОПВ"

Тест "ОПВ" (оперативная память - "взаимодействие") разработан в 1984 г. и рассчитан на шахматистов с уровнем подготовленности не ниже 2-го разряда.

Оперативная память, измеряемая при помощи данного теста, проявляется у шахматистов в процессе расчета вариантов и представляет собой мысленное удержание постоянно меняющегося (в ходе исследования возможных продолжений) образа ситуации фигур на шахматной доске.

Специализированный по виду деятельности шахматиста-спортсмена тест оперативной памяти предназначен для диагностики степени развития навыка оперирования в уме шахматным материалом в условиях фиксации воображением каждой промежуточной ситуации (прилож. 1.). Для выполнения этого теста не требуется каких-либо особых знаний, кроме основных сведений о шахматной нотации и правилах шахматной игры. В отличие от своего предшественника (теста ОПШ)¹, тест "ОПВ" правильно учитывает структуру умственных операций, которая имеет место в отдельном "шаге" (мысленном ходе) при расчете вариантов, что максимально приближает процесс выполнения теста к "живому" процессу расчета вариантов в турнирной партии. Математическая обработка результатов предварительных исследований показала высокую информативность и надежность теста, а также позволила определить среднегрупповые квалификационные нормы для шахматистов I-го разряда, кандидатов в мастера и мастеров спорта (прилож. 2). В частности, для спортсменов I-го разряда наиболее информативными оказались тесты "ОПВ-3" и "ОПВ-4" (с тремя и четырьмя фигурами), а для кандидатов в мастера - "ОПВ-4" и "ОПВ-5" (прилож. 3). При многократном индивидуальном исследовании оперативной памяти тест зарекомендовал себя чутким индикатором спортивной формы. Во избежание запоминания

теста были применены разработанные с этой целью его эквиваленты.

ОБЯЗАННОСТИ ЭКСПЕРИМЕНТАТОРА

Обязанности экспериментатора может выполнять тренер, секундант или спарринг-партнер. Для проведения эксперимента ему следует подготовить протокол (прилож. 4), ручку или карандаш, текст теста и секундомер. После того как испытуемый ознакомится с инструкцией (см. прилож. I), ему необходимо дать поработать с тренировочной позицией, в ходе чего выяснится, правильно ли он понял задание теста.

Во время контрольного испытания в обязанности экспериментатора входят чтение пояснительной диаграммы (ходов, которые мысленно должен совершать испытуемый) и проверка правильности ответов. Отсчет времени начинается с того момента, когда все фигуры покинут свои первоначальные позиции, т.е. после "вступительной игры". В случае ошибки экспериментатор должен остановить время, зафиксировать его в протоколе и предложить испытуемому назвать возникшее положение фигур (количество правильно восстановленных фигур также отмечается в протоколе). Если испытуемому это не удастся, экспериментатор подсказывает ему, после чего включает секундомер, и эксперимент возобновляется. Если испытуемый заявляет, что "потерял" образ ситуации и не может дать очередной ответ, или молчит более I мин, в протоколе фиксируется "отказ" (-), и вновь производится процедура мысленного восстановления позиции. В процессе эксперимента в протоколе отмечаются "чистое" время, затраченное на выполнение теста (время перерывов при восстановлении позиции не учитывается), а также номер ошибочного хода и характер ошибки. Дополнительную информацию может также дать запись ошибочно восстановленных фигур в позиции, возникшей после ошибки.

После того как испытуемый даст 40 ответов, эксперимент прекращается, определяется общее "чистое" время (t) и общее количество ошибок и "отказов" (A). Последний показатель является наиболее информативным при оценке уровня тренированности шахматиста.

Для получения более достоверных результатов одноразовый эксперимент рекомендуется проводить на всех трех тестах, последовательно увеличивая количество фигур. Через несколько дней эксперимент целесообразно повторить.

ТРАКТОВКА РЕЗУЛЬТАТОВ

По отклонению тестовых показателей шахматиста в лучшую или худшую сторону от его квалификационных норм можно судить об особенностях его стиля. Эти особенности зависят, с одной стороны, от природных задатков испытуемого, а с другой — от средовых факторов, т.е. от методики тренировки, удельного веса различных ее компонентов. Исходя из этого, методические рекомендации, предлагаемые испытуемому на основе тестовых испытаний, должны носить двойственный характер и относиться как к выбору игрового амплуа, к которому испытуемый имеет склонность, так и к выбору методических средств, призванных устранить слабые места в его подготовленности. При трактовке результатов экспериментатор, однако, не должен каждый раз исходить из сугубо среднegrupповых норм, соответствующих формальной квалификации испытуемого. В каждом индивидуальном случае необходимо учитывать реальную практическую силу испытуемого (количество очков, набираемых им в соревнованиях) и вносить соответствующие коррективы в его формальные нормативы. Следует также иметь в виду, что предлагаемые ниже рекомендации носят общий характер и ни в коей мере не ограничивают ведущую роль тренера, а, наоборот, выступают в качестве основы для конкретного, творческого планирования учебно-тренировочного и соревновательного процессов шахматистом и его тренером.

Как уже отмечалось, тест "ОПВ" определяет степень развития навыка расчета вариантов, однако собранный материал показал, что по результатам выполнения теста можно также косвенно судить об удельном весе других компонентов в структуре подготовленности шахматиста. Рассмотрим различные варианты отклонений тестовых результатов от ожидаемых.

При низком по сравнению с нормой значении А, что говорит о высоком уровне тренированности счетных навыков, испытуемого следует отнести к счетному стилю. Обладая хорошо развитым образным мышлением, такой шахматист по закону "компенсации" должен иметь недостаточно развитое абстрактно-логическое мышление. Исходя из этого, в соревновательной деятельности он должен стремиться к позициям тактического характера и избегать позиций, связанных со стратегической борьбой. Данным принципом шахматист счетного стиля должен руководствоваться и при выборе дебютного репертуара. В процессе тренировки ему рекомендуется делать удар на слабом звене своей подготовленности и расширять арсенал позиционных знаний и навыков, например комментировать стратегический аспект в тематически подобранных партиях ведущих шахматистов.

Относительно высокое значение А (низкий уровень тренированности счетных навыков) свидетельствует о принадлежности испытуемого к абстрактно-логическому стилю. При выборе дебютного репертуара и тактики соревновательной борьбы ему следует ориентироваться на позиции стратегического характера и остерегаться сложной тактической борьбы, где он будет уступать равным соперникам. Соответственно в тренировочном процессе ведущий объем нагрузок у такого шахматиста должен приходиться на решение счетных позиций.

Дополнительным информативным показателем может служить

удельный вес "отказов" по отношению к количеству ошибок. Наличие "отказов" свидетельствует о высоком развитии у испытуемого процессов самоконтроля. В то же время их отсутствие наряду с собственными исправлениями испытуемого после фиксации ошибки позволяет предположить такую отрицательную черту в характере шахматиста, как импульсивность. В последнем случае при выборе тренировочных заданий следует контролировать преимущественно качество, а не количество проделанной работы. Например, при решении тактических позиций можно поставить задачу набрать определенный процент очков, начисляемых за правильность и полноту ответов.

Показатель $V (V = \frac{40}{t})$ позволяет судить о другой стороне стиля шахматиста, независимо от степени развития его счетных способностей.

Сравнительно низкая скорость выполнения теста при высокой сосредоточенности внимания обычно свойственна шахматистам творческого стиля. Такие шахматисты превосходят равных соперников в нестандартных позициях, где исход партии может решить оригинальный план или оригинальная комбинация, основанная на необычной тактической идее или "тихих" промежуточных ходах. Однако в стандартных ситуациях, которых им следует избегать, и при выборе дебютного репертуара и тактики борьбы шахматисты творческого стиля могут избрать оригинальный, но объективно неудачный ход (план) или в поисках несущественных "призраков" потерять драгоценное время и попасть в цейтнот. В процессе тренировки им рекомендуется, с одной стороны, решать позиции, в которых оценка определяется длительным и скрупулезным расчетом стандартных вариантов и тематической подборки типовых комбинаций, а с другой - практиковаться в разгрызании и изучать как определившиеся, так и

неопределившиеся типовые стратегические позиции.

Шахматисты аналитического стиля обычно имеют относительно высокую скорость выполнения теста, которая достигается за счет значительного напряжения и сосредоточенности внимания. При преобладании абстрактно-логического компонента эти шахматисты на высоком уровне техники разыгрывают типовые неопределившиеся позиции, характеризующиеся многочисленными стратегическими идеями, не объединенными цельным планом и меняющими свою ценность от хода к ходу. Неуверенно они будут себя чувствовать как в не изученных ими нешаблонных ситуациях, так и в не известных им типовых одноплановых ситуациях. В этих случаях у них могут возникнуть непреодолимые трудности при нахождении правильного плана на фоне отдельных стратегических идей. Для таких шахматистов особенно важно иметь хорошо поставленный дебютный репертуар. При преобладании образного компонента испытуемые аналитического стиля превосходят равных соперников в тактической борьбе, в которой оценка позиции зависит от длительного, скрупулезного расчета вариантов, в которых ходы не связаны общими тактическими идеями. В то же время им рекомендуется избегать не поддающихся точному расчету тактических, особенно ненавигранных позиций, насыщенных многочисленными комбинационными возможностями. Для устранения указанных недостатков шахматистам аналитического стиля полезно поупражняться в выборе плана в специально подобранных, нешаблонных и типовых, определившихся позициях, а также в нахождении отдельных стратегических идей в позициях с нешаблонным решением. При тренировке навыка расчета вариантов таким шахматистам полезно решать подборки как нестандартных, так и типовых тематических комбинаций.

Также высокой скоростью выполнения теста обладают представители синтетического стиля. В отличие от "аналитиков", они выполняют тест не только с большей быстротой, но и с видимой легкостью. Дополнительными признаками для отнесения шахматиста к данному классу могут быть полная потеря образа при вынужденной остановке и быстрый "отказ" в случае сомнения. При преобладании абстрактно-логического компонента этим шахматистам можно посоветовать стремиться к типовым, определившимся позициям, в которых известные стратегические идеи могут быть связаны единым стратегическим замыслом — здесь они будут иметь преимущество перед равными соперниками. Представители образного стиля наиболее уверенно чувствуют себя в хорошо знакомых им комбинационно насыщенных позициях, не поддающихся точному расчету. Однако нестандартные, а также типовые, стратегические неопределившиеся позиции у таких шахматистов являются слабым звеном. В то же время они могут не заметить нетипичные комбинационные удары и "тихие" ходы, а также будут ориентироваться хуже своих соперников в позициях, требующих скрупулезного перебора стандартных ходов, не связанных между собой общими тактическими идеями. Позиции такого рода им противопоказаны. В тренировочном процессе эти шахматисты должны работать над устранением указанных недочетов в стратегии и тактике игры, развивая в себе творческие и аналитические качества: разглублять нешаблонные и динамические неопределившиеся позиции; решать подборки нестандартных комбинаций и рассчитывать варианты с заданием выбрать лучший ход в позициях с конкретной игрой при отсутствии комбинационных элементов.

Разумеется, в практике шахматного спорта очень редко можно встретить какой-либо стиль в чистом виде — чаще встречается преимущественное развитие одного стиля относительно других. К более

сложным случаям относится сочетание двух стилей в равной пропорции. Например, при сочетании творческого и синтетического компонентов у испытуемого в его работе сохранится легкость, но могут снизиться скорость выполнения теста и появиться резкие колебания во времени обдумывания отдельных ответов. В подобных случаях осложняется диагноз, но упрощается коррекция учебно-тренировочного процесса, который приобретает более узкую направленность. В конечном итоге своевременная диагностика и устранение выраженных слабых звеньев в структуре подготовленности шахматиста помогут ему быстрее подняться на очередную квалификационную ступеньку, будут способствовать его разностороннему развитию.

Возможно и пропорциональное развитие всех сторон подготовленности. В этом случае и средства дальнейшего совершенствования шахматиста должны носить всесторонний, гармонический характер.

Приложение I

ИНСТРУКЦИЯ К ТЕСТУ "ОПВ"

ДЛЯ ИСПЫТУЕМЫХ

Тест оценивает способность к переключению внимания, проявляющуюся у шахматистов при расчете вариантов.

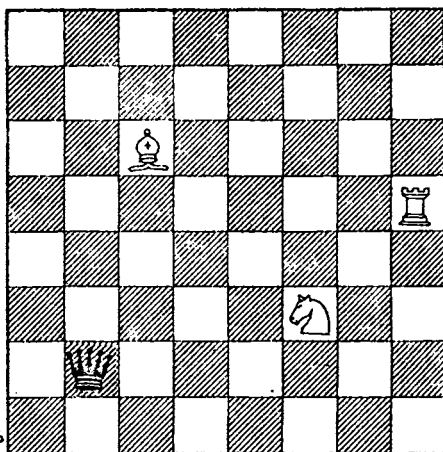
В ходе эксперимента Вам предлагается удерживать в памяти последовательно меняющийся согласно заданию образ ситуации на шахматной доске.

В начальной позиции, изображенной на рисунке, экспериментатор сообщает Вам перемещение фигуры (на рисунке: Сe8). В изменившейся

позиции необходимо определить и назвать ту фигуру и ее местоположение, которая взаимодействует с только что "перемещенной" (защищает ее или защищается ею) (на рисунке: Лb5). В дальнейшем экспериментатор будет сообщать, куда следует мысленно перемещать называемые Вами фигуры, а Вы должны будете продолжать называть

с учетом этих "перемещений" те фигуры и их местоположение, которые будут входить во взаимодействие с "перемещаемыми". Тест составлен так, чтобы каждый раз у Вас был единственный ответ.

Если Вы дадите ошибочный ответ или попросите помощи, эксперимент будет остановлен, и Вас попросят вслух восстановить возник-



Пояснительная диаграмма (в скобках - ожидаемый ответ испытуемого): Сe8 (Лb5); Лb4 (Кf3); Кa2 (Фb2); Фb5 (Сe8)...

шую в данный момент позицию. После восстановления (самостоятельно или с помощью экспериментатора) эксперимент продолжится.

Успешность выполнения теста зависит от концентрации Вашего внимания и определяется в основном точностью Ваших ответов; контролируется также время решения теста.

Ошибки в тесте исключены. Просим Вас отвечать четко и кратко.

Приложение 2

СРЕДНЕГРУППОВЫЕ КВАЛИФИКАЦИОННЫЕ НОРМЫ

1. Показатель А (количество ошибок и "отказов"):

	"ОПВ-3"	"ОПВ-4"	"ОПВ-5"
Г р.	4,3	5,3	7,4
КМС	3,2	4,7	5,5
МС	0,4	2,4	4,2

2. Показатель V (количество ответов в I мин):

	"ОПВ-3"	"ОПВ-4"	"ОПВ-5"
Г р.	12,8	10,5	9,3
КМС	16,5	12,7	9,9
МС	24,2	19,5	16,3

ТЕСТ "ОПВ-3"

Тренировка

Начальная позиция: Лr3; Cc3, Ka6.

- | | | | |
|--------------|--------------|--------------|--------------|
| 1. Cъ4/Ka6/ | 2. Kf5/Lr3/ | 3. Лc3/Cъ4/ | 4. Ce7/Kf5/ |
| 5. Kc3/Лc3/ | 6. Лc5/Ce7/ | 7. Cъ4/Kc3/ | 8. Ke4/Лc5/ |
| 9. Лc5/Ke4/ | 10. Kf2/Cъ4/ | 11. Cg5/Лc5/ | 12. Лe4/Kf2/ |
| 13. Kъ3/Cg5/ | 14. Ce7/Лe4/ | 15. Лr4/Kъ3/ | 16. Kc5/Ce7/ |
| 17. Ca6/Lr4/ | 18. Лr7/Kc5/ | 19. ... | |

Контроль

Начальная позиция: Лd3, Cg4, Kf6.

Вступительная игра: I. Ka5/Лd3/ II. Лr3/Cg4/

- Зачет: I. Ce6/Ka5/ 2. Kc3/Lr3/ 3. Лr6/Ce6/ 4. Cd5/Kc3/
5. Ka2/Cd5/ 6. Cc6/Lr6/ 7. Лr2/Ka2/ 8. Kъ4/Cc6/
9. Cъ3/Lr2/ 10. Лc2/Kъ4/ 11. Ka5/Cr3/ 12. CaI/Лc2/
13. Лc5/Ka5/ 14. Ke3/CaI/ 15. Cg4/Ke3/ 16. Kc2/Лc5/
17. Лr5/Cg4/ 18. CaI/Kc2/ 19. Ka4/Lr5/ 20. ЛrI/CaI/
21. Cъ3/Ka4/ 22. Kf5/LrI/ 23. ЛaI/Cъ3/ 24. Ce6/Kf5/
25. Ke3/ЛaI/ 26. ЛrI/Ke3/ 27. Kc4/Ce6/ 28. Cъ3/LrI/
29. Лr5/Cъ3/ 30. Cg4/Lr5/ 31. Лc5/Kc4/ 32. Ke3/Cg4/
33. CaI/Ke3/ 34. Kc4/Лc5/ 35. Лd5/CaI/ 36. Ce2/Kc4/
37. Ka5/Лd5/ 38. Лc5/Ka5/ 39. Kъ3/Лc5/ 40. Лe5/Ce2/

Продолжение прилож. 3

ТЕСТ "ОПВ-4"

Тренировка

Начальная позиция: Фг7, Лс5, Са8, Кд3.

- | | | | |
|--------------|--------------|--------------|--------------|
| 1. Кг4/Фг7/ | 2. Фг8/Са8/ | 3. Се7/Лс5/ | 4. Лс8/Фс8/ |
| 5. Фг3/Кг4/ | 6. Кд5/Се7/ | 7. Се5/Лс8/ | 8. Лс8/Фс3/ |
| 9. Фг3/Кд5/ | 10. Кс7/Се5/ | 11. Са7/Лс8/ | 12. Лс3/Фг3/ |
| 13. Фс4/Кс7/ | 14. Кс8/Са7/ | 15. Сс8/Лс3/ | 16. Лд3/Фс4/ |
| 17. Фс6/Кс8/ | 18. ... | | |

Контроль

Начальная позиция: Фс8, Лс3, Сг6, Кс7.

Вступительная игра: I. Кд5/Сг6/ II. Са8/Фс8/ III. Фс4/Лс3/

- Зачет: I. Лс3/Кд5/ 2. Кг6/Са8/ 3. Сс6/Лс3/ 4. Лс3/Фс4/
- | | | | |
|--------------|--------------|--------------|--------------|
| 5. Фг4/Кг6/ | 6. Кд7/Сс6/ | 7. Се7/Фг4/ | 8. Фг3/Лс3/ |
| 9. Лс5/Се7/ | 10. Сг4/Фг3/ | 11. Фд3/Кд7/ | 12. Кс8/Сг4/ |
| 13. Се3/Фд3/ | 14. Фд5/Лс5/ | 15. Лс6/Кс8/ | 16. Кд7/Фд5/ |
| 17. Фс4/Лс6/ | 18. Лг6/Кд7/ | 19. Кг8/Лг6/ | 20. Лс6/Се3/ |
| 21. Са4/Фс4/ | 22. Фд5/Са4/ | 23. Сг6/Лс6/ | 24. Лс7/Кг8/ |
| 25. Ке6/Фд5/ | 26. Фг3/Сг6/ | 27. Са8/Ке6/ | 28. Кд4/Фг3/ |
| 29. Фг7/Лс7/ | 30. Лг7/Фг7/ | 31. Фг4/Кд4/ | 32. Кс6/Са8/ |
| 33. Сс4/Фг4/ | 34. Фг8/Лг7/ | 35. Лг6/Кс6/ | 36. Ке5/Лг6/ |
| 37. Лг3/Сс4/ | 38. Се7/Фг8/ | 39. Фс8/Ке5/ | 40. Кд3/Лг3/ |

Продолжение прилож. 3

ТЕСТ "ОПВ-5"

Тренировка

Начальная позиция: Фг6, Лс5, Со7, Къ3.

- | | | | |
|--------------|--------------|--------------|--------------|
| 1. Лъ5/Се2/ | 2. Сг3/Фг6/ | 3. Фъ8/Къ3/ | 4. Кг4/Со7/ |
| 5. Съ6/Лъ5/ | 6. Лс5/Съ6/ | 7. Сд8/Фъ8/ | 8. Фъ6/Кг4/ |
| 9. Ке2/Сг3/ | 10. Сд5/Лс5/ | 11. Лс8/Сд8/ | 12. Сг5/Фъ6/ |
| 13. Фд6/Сд5/ | 14. Сг3/Ке2/ | 15. Ко3/Лс8/ | 16. Лг8/Сг5/ |
| 17. Се7/Фд6/ | 18. Фг4/Сг3/ | 19. Се2/Ко3/ | 20. ... |

Контроль

Начальная позиция: Фс6, Ле2, Съ3, Кг5.

Вступительная игра: I. Съ2/Ле2/ II. Ле3/Съ3/ III. Сд5/Фс6/
IV. Фг6/Кг5/

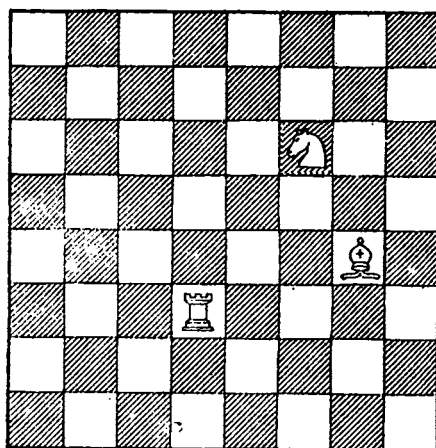
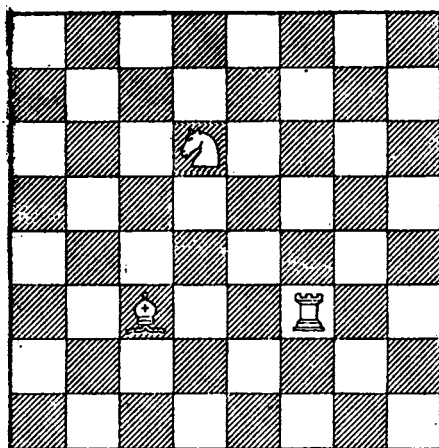
- Зачет: I. Къ3/Ле3/ 2. Ле2/Съ2/ 3. Сд6/Фг6/ 4. Фг3/Сд5/
5. Сг3/Ле2/ 6. Лд2/Сд6/ 7. Сг8/Фг8/ 8. Фе6/Къ3/
9. Кг2/Лд2/ 10. Лд8/Сг8/ 11. Съ6/Фе6/ 12. Фъ3/Сг3/
13. Се4/Кг2/ 14. Кг4/Съ6/ 15. Сд2/Лд8/ 16. Лъ8/Фъ3/
17. Фа2/Сд2/ 18. Се3/Кг4/ 19. Кг6/Се4/ 20. Съ7/Лъ8/
21. Лг8/Кг6/ 22. Кд7/Лг8/ 23. Лг8/Фа2/ 24. Фе2/Се3/
25. Сг5/Лг8/ 26. Лг8/Кд7/ 27. Кс5/Съ7/ 28. Сг2/Фе2/
29. Фс4/Кс5/ 30. Кд7/Лг8/ 31. Лг5/Сг5/ 32. Съ4/Фс4/
33. Фг8/Сг2/ 34. Со6/Кд7/ 35. Кс5/Лг5/ 36. Лг2/Съ4/
37. Сг5/Фг8/ 38. Фъ3/Кс5/ 39. Кд7/Со6/ 40. Сд5/Фъ3/

ДИАГРАММЫ ТЕСТОВ

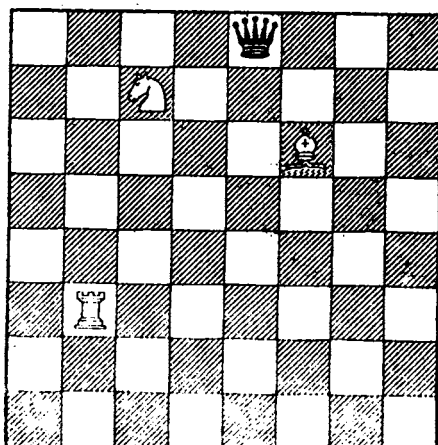
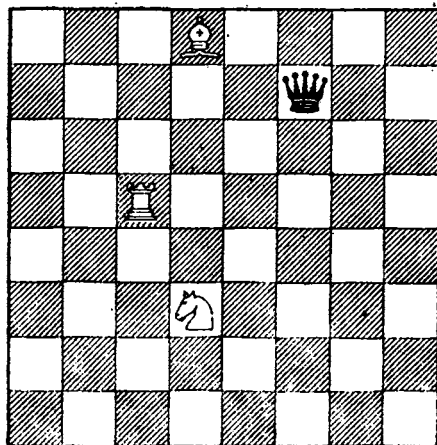
Тренировочный

Контрольный

"ОПВ-3"



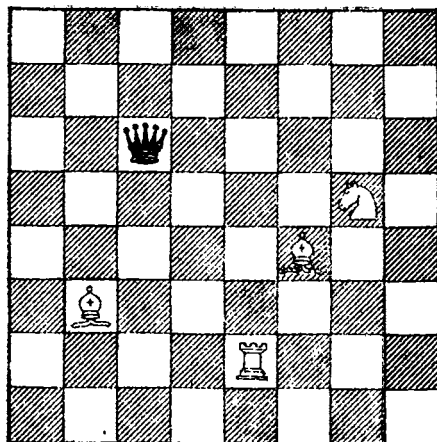
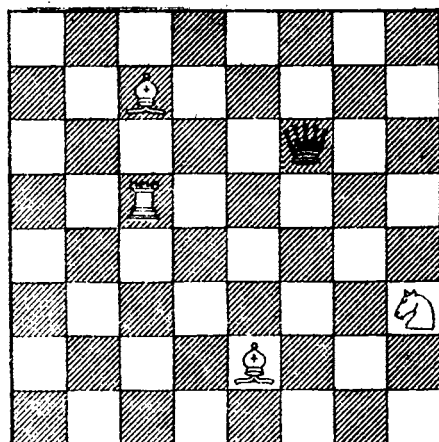
"ОПВ-4"



Тренировочный

"ОПВ-5"

Контрольный



Приложение 4

ОБРАЗЕЦ ПРОТОКОЛА И ОБРАБОТКИ
РЕЗУЛЬТАТОВ ТЕСТИРОВАНИЯ

Тест -	"ОПВ-5"
Дата и время эксперимента -	01.09.1984; 15.30
Фамилия и инициалы испытуемого -	Иванов А.А.
Квалификация -	КМС
Год рождения -	1964
Стаж занятий шахматами -	12 лет

№ ошибочного ответа	Ошибочный ответ испытуемого (или отказ)	Время ошибочного ответа (показания секундомера), с	Количество восстановленных фигур после ошибки
10	Kf3	56	3
23	Ce1	25	-
28	-	38	3
37	Фf4	1 мин 08с	4

Показания секундомера
после 40-го ответа - 18 с.

Точность решения (А) равна сумме совершенных испытуемым ошибок и "отказов": А = 4.

Скорость решения (V) определяется отношением общего количества ходов (всегда 40) к "чистому" времени выполнения теста (t): $V = \frac{40}{t}$; t выражается в минутах, поэтому:

$$t = \frac{56'' + 25'' + 38'' + 68'' + 18''}{60''} = 3,4 \text{ мин}$$

$$V = \frac{40}{3,4} = 11,7 \text{ отв/мин}$$

Испытуемый, являясь фактически кандидатом в мастера, имеет мастерский уровень по показателю А и несколько превосходящий кандидатский уровень по показателю V.

Таким образом, его следует отнести к ярко выраженному счетному стилю с некоторым преобладанием творческого стиля.

СОДЕРЖАНИЕ

	Стр.
Пояснение к тесту "ОПВ"	3
Обязанности экспериментатора	4
Трактовка результатов	5
Приложение I. Инструкция к тесту "ОПВ" для испытуемых	II
Приложение 2. Среднегрупповые квалификационные нормы	I3
Приложение 3. Тест "ОПВ-3". Тест "ОПВ-4". Тест "ОПВ-5".	
Диаграммы тестов	I5
Приложение 4. Образец протокола и обработки результатов тестирования	I9

А. А. Берташников, В. Ю. Суханов

МЕТОДИЧЕСКИЕ РЕКОМЕНДАЦИИ
ПО ПРИМЕНЕНИЮ СПЕЦИАЛИЗИРОВАННОЙ МЕТОДИКИ
ДИАГНОСТИКИ ОПЕРАТИВНОЙ ПАМЯТИ
ШАХМАТИСТОВ-СПОРТСМЕНОВ

Редактор О. П. Моргушенко.

Подписано к печати 23.01.1986 г. Форм. бум. 60x84/16. Печ. л. 1,5.
БФ28133. Учетно-изд. л. 1,46. Усл.-печ. л. 1,16. Зак. 1068 оф.
Бесплатно

Типография КВИРТУ ПВО

БЕСПЛАТНО